

Montageanleitung Monza



Wichtige Informationen für die Montage unserer Badmöbel.
Bitte vor der Montage sorgfältig durchlesen und aufbewahren.



Produktabbildungen sind beispielhaft und können vom bestellten Modell abweichen.



Montagereihenfolge

1. Lichtspiegel
2. WT-Unterschrank
3. Waschtisch
4. Seitenschrank



Montageanleitung Lichtspiegel



Produktabbildung ist beispielhaft und kann vom bestellten Modell abweichen.

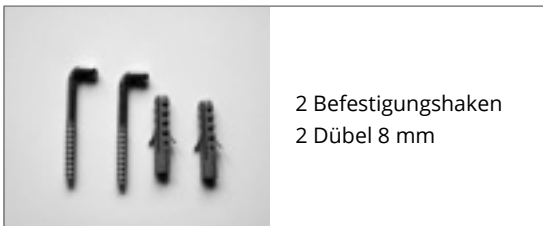


1. Montage von Lichtspiegeln

- Position des Lichtspiegels an der Wand bestimmen, Bohrpunkte anzeichnen, bohren, Dübel einstecken und Schraubhaken eindrehen.
- Elektrik anschließen. **Achtung:** Schalten Sie dabei vorher den Strom ab!
- Bitte beachten: Elektroarbeiten sollten **NUR** von einem Fachmann ausgeführt werden.
- Die Höheneinstellung kann nur an der Spiegelrückseite vorgenommen werden. Der Lichtspiegel muss dazu von der Wand genommen werden. Eine Justierung erfolgt durch Drehen der Schraube im Schrankaufhänger



Montagezubehör Lichtspiegel



Montageanleitung Waschtischunterschränke



Produktabbildung ist beispielhaft und kann vom bestellten Modell abweichen.

2. Montage von Waschtischunterschränken

- Auszüge vom Korpus demontieren / aushängen
(Abb. 1)
- Position des WT-Unterschranks an der Wand bestimmen und dann die Position der Montageplatten und Bohrlöcher markieren. Montageplatten so dicht wie möglich an der Wand befestigen.
(Abb. 4 und Abb. 6 - Lieferumfang)
- Abdeckkappe vom Schrankaufhänger an beiden Seiten lösen.
(Abb. 8 - Lieferumfang)
- WT-Unterschrank vorsichtig auf die Montageplatten setzen und anschließend von der Höhe und Tiefe ausrichten.
(Abb. 4)
- Schrankaufhänger mit den vorhandenen Abdeckkappen abdecken.
(Abb. 8 - Lieferumfang)
- Griffe mit den vorhandenen Schrauben montieren.
(Abb. 7 - Lieferumfang)
- Waschtisch vorsichtig behandeln und nicht auf die Kanten stellen.
- Wasseranschlüsse durch einen Fachmann oder qualifizierten Techniker durchführen lassen.
- Auf die seitlichen Auflageflächen des WT-Unterschranks Silikon auftragen und den Waschtisch vorsichtig auf den WT-Unterschrank aufsetzen
Bitte beachten: Da es sich um einen Aufsatzwaschtisch handelt, ist eine Wandmontage bzw. Verschraubung nicht notwendig
- Auszüge montieren / einhängen und ausrichten.
(Abb. 2 / Abb. 3)
- Alle Stellen, in die das Wasser eindringen kann (insbesondere rund um den Waschtisch) mit Silikon abdichten.
(Abb. 5)

Abb. 1 | Demontage der Auszüge



Auszug des Unterschranks nach vorne ausziehen – öffnen

Auszug an den Seiten festhalten, nun gleichzeitig mit beiden Händen, diesen mit Schwung nach oben anheben und ausziehen (der Auszug ist nur eingeklickt, Sie lösen damit den Klickmechanismus)

Auszug herausnehmen

Abb. 2 | Montage der Auszüge



Korpusschiene ausziehen und den Auszug aufsetzen

Auszug in den WT-Unterschrank ganz einschieben - arretiert automatisch

Abb. 3 | Höhenverstellung der Auszüge



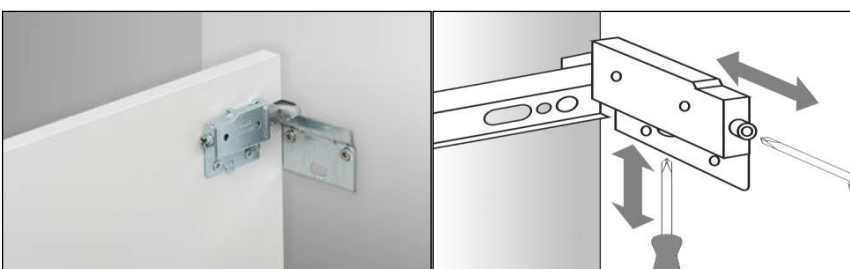
Abdeckung am Rand der Schublade (innen) entfernen

Schraube etwas lösen, damit die Front verstellt werden kann

Schraubendreher in die richtige Position stellen und die Höhe einstellen

Dies an beiden Seiten der Schubladenzarge vornehmen. Dann (siehe das mittlere Bild) die Schraube wieder festziehen und die Stellschrauben mit der vorhandenen Abdeckkappe abdecken.

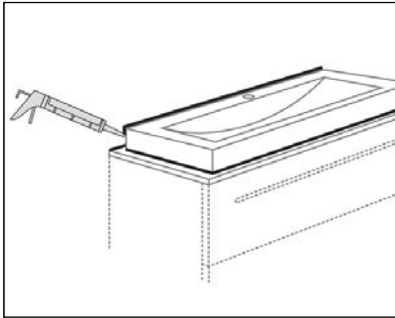
Abb. 4 | Montage/Einstellung der Schrankaufhänger WT-Unterschrank



Montage

Ausrichtung

Abb. 5 | Waschtisch-Montage | Abdichten zur Wand mit Silikon



Lieferumfang / Montagezubehör Waschtischunterschranke

	<p>Abb. 6 Montageplatten Schrauben 8 mm Dübel 8mm</p>		<p>Abb. 8 Pro Schrankaufhänger 1 Abdeckkappe</p>
	<p>Abb. 7 Pro Griff je nach Griffmodell 2-4 Schrauben</p>		

Montageanleitung Seitenschränke



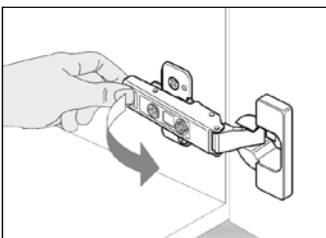
Produktabbildungen sind beispielhaft und können vom bestellten Modell abweichen.



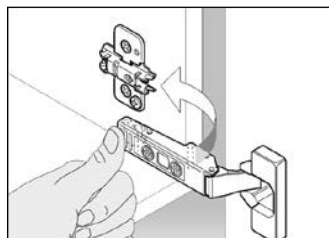
Montage von Seitenschränken

- Tür vom Korpus demontieren, vorsichtig behandeln und nicht auf die Kanten stellen (**Abb. 1**)
- Position des Schrankes an der Wand bestimmen und dann die Position der Montageplatten und Bohrlöcher markieren. Die beigegefügte Montageplatten voneinander trennen, so dass Sie zwei haben! (**Abb. 6 - Lieferumfang**) Montageplatten so dicht wie möglich an der Wand befestigen (**Abb. 2**)
- Seitenschrank vorsichtig in die vorgesehene Verankerung setzen und anschließend ausrichten und fixieren (**Abb. 2**)
- Stellschrauben/Bohrungen in der Rückwand mit den vorhandenen Abdeckkappen abdecken (**Abb. 7 - Lieferumfang**)
- Glasfachbodenträger in die vorgesehenen Bohrungen einsetzen und den Glasfachboden einschieben (**Abb 8 - Lieferumfang**)
- Tür montieren und ausrichten (**Abb. 1; Abb. 4**)
- Stellschrauben im Scharnier mit den vorhandenen Abdeckkappen abdecken (**Abb. 9 - Lieferumfang**)

Abb. 1 | Demontage und Montage von Scharnieren



Demontage



Montage

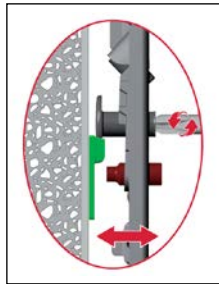
Abb. 2 | Schrankaufhänger



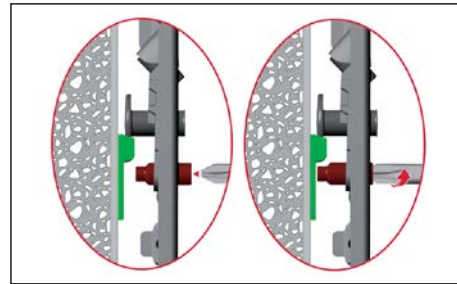
Abb. 3 | Schrankaufhänger



Höhenverstellbarkeit

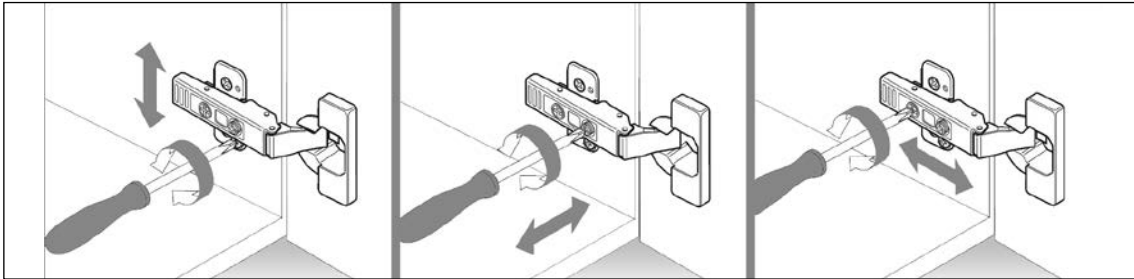


Tiefenverstellbarkeit








Lockerung/Fixierung

Abb. 4 | Einstellung von Scharnieren



Lieferumfang / Montagezubehör Seitenschränke

	<p>Abb. 5 Pro Tür 2 Scharniere</p>		<p>Abb. 8 Pro Glasfachboden 4 Glasfachbodenträger Pro Fach 2 Glasfachböden</p>
	<p>Abb. 6 Montageplatten (voneinander trennen) Schrauben 8 mm Dübel 8mm</p>		<p>Abb. 9 Pro Tür 1 Abdeckkappe für das Scharnier ohne Türdämpfung</p>
	<p>Abb. 7 Pro Schrankaufhänger 1 Abdeckkappe</p>		